

Braun

H 4642 GW III / auch: H 46 GW = Philips 208 U

Baujahr: 42/43

Schaltung: Super 6 Kreise

Wellenbereiche: K - M - L

Lautsprecher: el.-dyn.

Röhren: UCH 21, UCH 21, UBL 21, UY 1 N

Schaltbild: LN-II S.114 / EVa: 14 S.1341

Bemerkungen:



F 56 GW (~ RADIALVA Super-Groom 41)

Baujahr: 42/43

Schaltung: Super 6 Kreise

Wellenbereiche: K - M - L

Lautsprecher: el.-dyn.

Röhren: ECH 3, EF 9, EF 9, CBL 6, CY 2

(Super Groom 41 orig.: 6E8G, 6K7, 6Q7, 25L6, 25Z6)

Schaltbild: LN-II S.145 / EVa: 03 S.391

Bemerkungen: Nur für 110-120 Volt!

Radialva = Vechambre Frères/Frankreich



Eumig

430 B - Type 1940

Baujahr: 40/41 (aus Saison 1939/40)

Schaltung: Super 7 (K=6) Kreise, Eingangs-Bandfilter bei M-L

Wellenbereiche: K - M - L

Lautsprecher: perm.-dyn.

Röhren: KK2, KF 3, KBC 1, KL 4

Schaltbild: LN-X S.100 / EVa: 04 S.468

Bemerkungen: ZF = 128 kHz



430 WH / 430 GWH - Type 1940

Baujahr: 40/41 (aus Saison 1939/40)

Schaltung: Super 7 (K=6) Kreise, Eingangs-Bandfilter bei M-L

Wellenbereiche: K - M - L

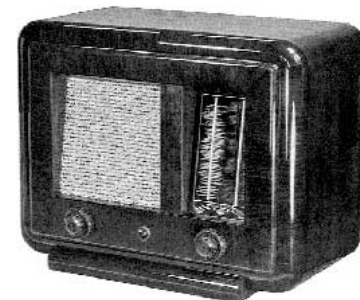
Lautsprecher: perm.-dyn.

Röhren: W: ECH 11, EBF 11, ECL 11, AZ 11

GW: UCH 11, UBF 11, UCL 11, UY 11

Schaltbild: LN-X S. 98-99 / EVa: 04 S.466-467

Bemerkungen: ZF = 482 kHz



530 W / 530 GW - Type 1940

Baujahr: 40/41 (aus Saison 1939/40)

Schaltung: Super 7(K=6) Kreise, Eingangs-Bandfilter bei M-L

Wellenbereiche: K - M - L

Lautsprecher: perm.-dyn.

Röhren: W: ECH 11, EBF 11, EF 11, EL 11, EM 11, AZ 11

GW: ECH 11, EBF 11, EF 11, CL 4, EM 11, CY 1

Schaltbild: LN-X S. 86-87 / EVa: 04 S.478/479-480/481

Bemerkungen:



Eumig

530 W / 530 GW - Type 1941

Baujahr: 40/41 (aus Saison 1939/40)

Schaltung: Super 7(K=6) Kreise, Eingangs-Bandfilter bei M-L

Wellenbereiche: K - M - L

Lautsprecher: perm.-dyn.

Röhren: W: ECH 11, EBF 11, EF 11, EL 11, EM 11, AZ 11

GW: ECH 11, EBF 11, EF 11, CL 4, EM 11, CY 1

Schaltbild: LN-X S. 86-87 / EVa: 04 S.478/479-480/481

Bemerkungen:



422 GW/ML / 422 GW/MK = Philips 203U / 204U

Baujahr: 41/42

Schaltung: Super 6 Kreise

Wellenbereiche: 422 GW/ML: M - L / 422 GW/MK: K - M

Lautsprecher: perm.-dyn.

Röhren: UCH 21, UCH 21, UBL 21, UY 1 N

Schaltbild: LN-X S.101-102 / EVa: 14 S.1339-1340

Bemerkungen: ursprüngl. UY 21 ersetzt durch UY 1 N



432 W / 432 GW = Philips 655 A / 655 U

Baujahr: 41/42

Schaltung: Super 7 (K=6) Kreise, Eingangs-Bandfilter bei M-L

Wellenbereiche: K - M - L

Lautsprecher: perm.-dyn.

Röhren: W: ECH 3, EF 9, EBL 1, AZ 1

GW: ECH 3, EF 9, CBL 1, CY 1

Schaltbild: LN-X S.96-97 / EVa: 14 S.1347-1348

Bemerkungen: ZF = 128 kHz



432 B

Baujahr: 41/42 (entspr. 430 B aus Saison 1939/40)

Schaltung: Super 7 (K=6) Kreise, Eingangs-Bandfilter bei M-L

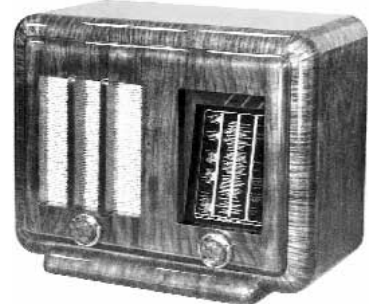
Wellenbereiche: K - M - L

Lautsprecher: perm.-dyn.

Röhren: KK2, KF 3, KBC 1, KL 4

Schaltbild: LN-X S.100 / EVa: 04 S.468

Bemerkungen: ZF = 128 kHz



430 WH - Type 1942

Baujahr: 42/43 ?

Schaltung: Super 7 (K=6) Kreise, Eingangs-Bandfilter bei M-L

Wellenbereiche: K - M - L

Lautsprecher: perm.-dyn.

Röhren: W: ECH 11, EBF 11, ECL 11, AZ 11

Schaltbild: LN-X S. 98-99 / EVa: 04 S.466-467

Bemerkungen: ZF = 482 kHz, drei Knöpfe



330 GW = Horny 1038 L (Ostmark-Zwergsuper)

Baujahr: 42/43

Schaltung: Super 6 Kreise

Wellenbereiche: K - M - L

Lautsprecher: perm.-dyn.

Röhren: UCH 21, UCH 21, UBL 21, UY 1 N

Schaltbild: LN - / EVa: 05 S.615

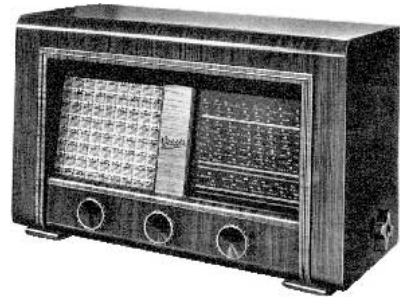
Bemerkungen: österr. Einheits-Zwergsuper



Graetz

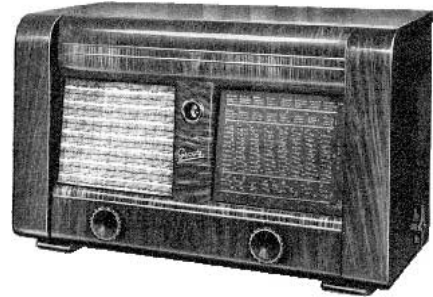
50 W / 50 GW

Baujahr: 40/41 (aus Saison 1939/40)
Schaltung: Super 6 Kreise
Wellenbereiche: K - M - L
Lautsprecher: W: el.-dyn. / GW: perm.-dyn.
Röhren: W: ECH 11, EBF 11, ECL 11, AZ 11
GW: UCH 11, UBF 11, UCL 11, UY 11, U2410P
Schaltbild: LN-III S.75-76 / EVa: 05 S.530-531
Bemerkungen: vgl. FUNKGESCHICHTE 15(1992) Nr.85



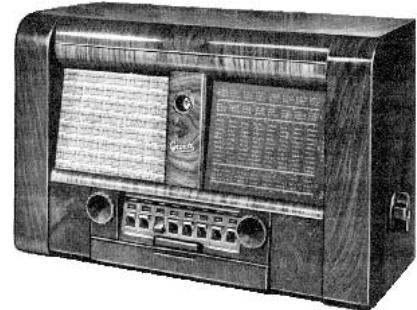
51 W / 51 GW

Baujahr: 40/41 (aus Saison 1939/40)
Schaltung: Super 6 Kreise
Wellenbereiche: 2x K - M - L
Lautsprecher: W: el.-dyn. / GW: perm.-dyn.
Röhren: W: ECH 11, EBF 11, EFM 11, EL 11, AZ 11
GW: ECH 11, EBF 11, EFM 11, CL 4, CY 1, U920P
Schaltbild: LN-III S.73-74 / EVa: 05 S.532-533
Bemerkungen: Übersee-Kurzwellenbereich



51 WT

Baujahr: 40/41 (aus Saison 1939/40)
Schaltung: Super 6 Kreise
Wellenbereiche: 2x K - M - L
Lautsprecher: el.-dyn.
Röhren: ECH 11, EBF 11, EFM 11, EL 11, AZ 11
Schaltbild: LN-III S.73 / EVa: 05 S.532
Bemerkungen: Übersee-Kurzwellenbereich



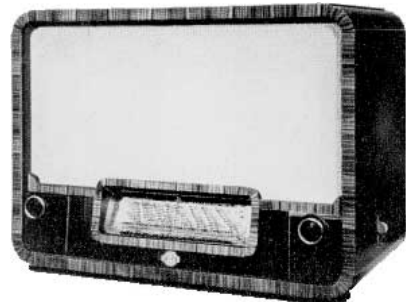
54 GW/ML / 54 GW/KM = Philips 203 U / 204 U

Baujahr: 41/42
Schaltung: Super 6 Kreise
Wellenbereiche: 54 GW/ML: M-L / 54 GW/KM: K-M
Lautsprecher: perm.-dyn.
Röhren: UCH 21, UCH 21, UBL 21, UY 1 N
Schaltbild: LN-III S.71-72 / EVa: 14 S.1339-1340
Bemerkungen:
ursprüngl. UY 21 ersetzt durch UY1N



55 W = Philips 655 A

Baujahr: 41/42
Schaltung: Super 7 (K=6) Kreise, Eingangs-Bandfilter bei M-L
Wellenbereiche: K - M - L
Lautsprecher: perm.-dyn.
Röhren: W: ECH 3, EF 9, EBL 1, AZ 1
GW: ECH 3, EF 9, CBL 1, CY 1
Schaltbild: LN-I S.220-221 / EVa: 14 S.1347-1348
Bemerkungen: ZF = 128 kHz



56 GW

Baujahr: 41/42
Schaltung: Super 6 Kreise
Wellenbereiche: K - M - L
Lautsprecher: perm.-dyn.
Röhren: UCH 11, UBF 11, UCL 11, UY 11
Schaltbild: LN-III S.69 / EVa: 05 S.534
Bemerkungen:



Graetz

56 GW-L in Transportkiste für Luftwaffe

Baujahr: 41/42

Schaltung: Super 6 Kreise

Wellenbereiche: K - M - L

Lautsprecher: perm.-dyn.

Röhren: UCH 11, UBF 11, UCL 11, UY 11

Schaltbild: LN-III S.69 / EVa: 05 S.534

Bemerkungen: Truppenbetreuungsempfänger



59 GW = Philips 208 U

Baujahr: 43/44

Schaltung: Super 6 Kreise

Wellenbereiche: K - M - L

Lautsprecher: el.-dyn.

Röhren: UCH 21, UCH 21, UBL 21, UY 1 N

Schaltbild: LN-III S.68 / EVa: 14 S.1341

Bemerkungen:



61 B Batteriesuper

Baujahr: 42/43

Schaltung: Super 6 Kreise

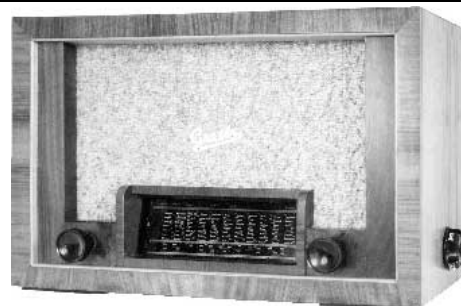
Wellenbereiche: K - M - L

Lautsprecher: perm.-dyn.

Röhren: DCH 11, DF 11, DAF 11, DL 11

Schaltbild: LN-III S.67 / EVA: 05 S. 535

Bemerkungen:



61 B-L in Transportkiste für Luftwaffe

Baujahr: 42/43

Schaltung: Super 6 Kreise

Wellenbereiche: K - M - L

Lautsprecher: perm.-dyn.

Röhren: DCH 11, DF 11, DAF 11, DL 11

Schaltbild: LN-III S.67 / EVA: 05 S. 535

Bemerkungen:



Hagenuk

Ha 362 W / 362 GW

Baujahr: 41/42

Schaltung: Super 6 Kreise

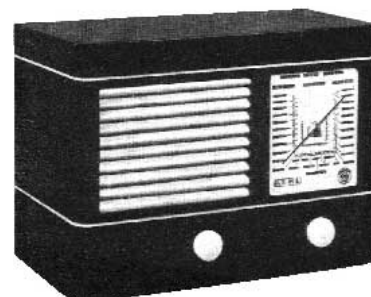
Wellenbereiche: K - M - L

Lautsprecher: perm.-dyn.

Röhren: ECH 11, EBF 11, EL 11, AZ 11

Schaltbild: nicht in LN und EVA

Bemerkungen: ZF-Röhre als NF-Vorstufe in Reflex



Horny

K 36 L = Zerdik 63 GW

Baujahr: 40/41
Schaltung: Super 6 Kreise
Wellenbereiche: K - M - L
Lautsprecher: per.-dyn.
Röhren: UCH 11, UBF 11, UCL 11, UY 11, U2410P
Schaltbild: LN-X S.152 / EVa: 24 S.2098
Bemerkungen:



K 46 B = Zerdik 63 B

Baujahr: 40/41
Schaltung: Super 6 Kreise
Wellenbereiche: K - M - L
Lautsprecher: perm.-dyn.
Röhren: DCH 11, DF 11, DAF 11, DL 11
Schaltbild: LN-X S.150 / EVa 24 S.2099
Bemerkungen:



W 136 A / W 136 L = Zerdik 64 W / 64 GW

Baujahr: 40/41
Schaltung: Super 7(K=6) Kreise, Eingangs-Bandfilter bei M-L
Wellenbereiche: K - M - L
Lautsprecher: W: el.-dyn. / GW: perm.-dyn.
Röhren: W: ECH 11, EBF 11, ECL 11, AZ 11
GW: UCH 11, UBF 11, UCL 11, UY 11, U2410P
Schaltbild: LN-X S.148-149 / EVa: 24 S.2100-2101
Bemerkungen: ZF = 128 kHz



W 146 B = Zerdik 64 B

Baujahr: 40/41
Schaltung: Super 7(K=6) Kreise, Eingangs-Bandfilter bei M-L
Wellenbereiche: K - M - L
Lautsprecher: perm.-dyn.
Röhren: KK 2, KF 3, KBC 1, KL 4
Schaltbild: LN-X S.147 / EVa: 24 S.2102
Bemerkungen: ZF = 128 kHz



W 236 A Super Prinz 41 - Type 1941

Baujahr: 40/41
Schaltung: Super 7(K=6) Kreise, Eingangs-Bandfilter bei M-L
Wellenbereiche: K - M - L
Lautsprecher: el.-dyn.
Röhren: ECH 11, EBF 11, EM 11, EL 11, AZ 11
Schaltbild: LN-X S.204 / EVa: 05 S.597
Bemerkungen: ZF = 128 kHz



W 346 A / W 346 L = Zerdik 65 W / 65 GW

Baujahr: 40/41
Super 7(K=6) Kreise, Eingangs-Bandfilter bei M-L
Wellenbereiche: K - M - L
Lautsprecher: perm.-dyn.
Röhren: A(W): ECH 11, EBF 11, EFM 11, EL 11, AZ 11
L (GW): UCH 11, UBF 11, UFM 11, UL 12, UY 11
Schaltbild: nicht vorhanden, entspr. etwa Rex 40 aus 1939/40
A: LN-X S.214 / EVa: 24 S.2096 ; L: LN-X S.213 / EVa: 24 S.2097
Bemerkungen: mit 8 Sender-Drucktasten (6x MW / 2x LW)



Horny

K / W 37 L = W 137 L

Baujahr: 41/42
Schaltung: Super 6 Kreise
Wellenbereiche: K - M - L
Lautsprecher: el.-dyn.
Röhren: UCH 11, UBF 11, UCL 11, UY 11
Schaltbild: LN-X S.151 / EVa: 05 S.609
Bemerkungen: Holzgehäuse (links) oder Bakelitgehäuse (rechts)



W 237 A / W 237 L = Zerdik 237 A

Baujahr: 41/42
Schaltung: Super / (K=6) Kreise, Eingangs-Bandfilter bei M-L
Wellenbereiche: K - M(fern) - M(nah) - L
Lautsprecher: perm.-dyn.
Röhren: A: ECH 11, EBF 11, EM 11, ECL 11, AZ 11
L: UCH 11, UBF 11, UM 11, UCL 11, UY 11
Schaltbild: LN-X S.145-146 / EVa: 05 S.610-611
Bemerkungen: ZF = 125 kHz



W 257 B = Zerdik 257 B

Baujahr: 41/42
Schaltung: Super / (K=6) Kreise, Eingangs-Bandfilter bei M-L
Wellenbereiche: K - M(fern) - M(nah) - L
Lautsprecher: perm.-dyn.
Röhren: DCH 11, DF 11, DAF 11, DC 11, DDD 11
Schaltbild: LN-X S.144 / EVa: 05 S.612
Bemerkungen: ZF = 125 kHz



Hornophon 347 A = Zerdik 347 A

Baujahr: 41/42 (aus Baujahr 1940/41)
Super 7(K=6) Kreise, Eingangs-Bandfilter bei M-L
Wellenbereiche: K - M - L
Lautsprecher: perm.-dyn.
Röhren: ECH 11, EBF 11, EFM 11, EL 11, AZ 11
Schaltbild: nicht vorhanden, entspr. etwa Rex 40 aus 1939/40
LN-X S.214 / EVa: 24 S.2096
Bemerkungen: mit 8 Sender-Drucktasten (6x MW / 2x LW)



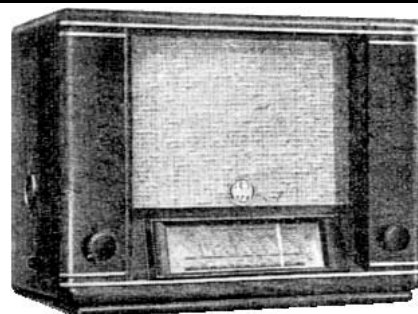
637 L / 637 LK = Philips 203 U / 204 U

Baujahr: 41/42
Schaltung: Super 6 Kreise
Wellenbereiche: 637L: M - L / 637LK: K - M
Lautsprecher: perm.-dyn.
Röhren: UCH 21, UCH 21, UBL 21, UY 1 N
Schaltbild: LN-X S.141-142 / EVa: 14 S.1339-1340
Bemerkungen: ursprüngl. UY 21 ersetzt durch UY1N



737 A = Philips 655 A (auch 737 AS)

Baujahr: 41/42
Schaltung: Super 7 (K=6) Kreise, Eingangs-Bandfilter bei M-L
Wellenbereiche: K - M - L
Lautsprecher: perm.-dyn.
Röhren: ECH 3, EF 9, EBL 1, AZ 1
Schaltbild: LN-X S.139 / EVa: 14 S.1347
Bemerkungen: ZF = 128 kHz



Horny

837 A = Philips 789 A (auch 837 AS)

Baujahr: 41/42
Schaltung: Super 7 (K=6) Kreise, Eingangs-Bandfilter bei M-L
Wellenbereiche: K - M - L
Lautsprecher: el.-dyn.
Röhren: ECH 3, ECH 4, EM 1, EBL 1, AZ 1
Schaltbild: LN-IV S.81 / EVa: 14 S.1350
Bemerkungen: ZF = 128 kHz



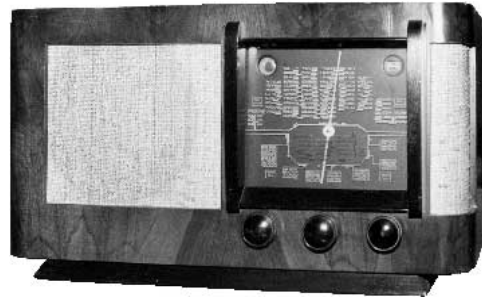
Horny 1038 L "Piccolo" (Ostmark-Zwergsuper)

Baujahr: 42/43
Schaltung: Super 6 Kreise
Wellenbereiche: K - M - L
Lautsprecher: perm.-dyn.
Röhren: UCH 21, UCH 21, UBL 21, UY 1 N
Schaltbild: LN-X S.138 / EVa: 05 S.615
Bemerkungen: österr. Einheits-Zwergsuper



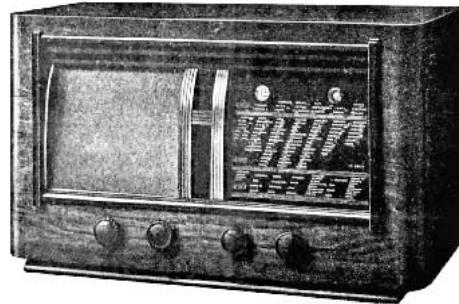
FL 4161 A

Baujahr: 42/43
Schaltung: Super 6 Kreise
Wellenbereiche: K - M - L
Lautsprecher: el.-dyn.
Röhren: ECH 3, EBF 2, EF 9, EM 4, EL 3 N, AZ 1
Schaltbild: LN-X S.137 / EVa: 05 S.616
Bemerkungen:
gefertigt bei LL-Radio / Frankreich, Modell 4161 N



FS 642 A

Baujahr: 42/43
Schaltung: Super 6 Kreise
Wellenbereiche: K - M - L
Lautsprecher: el.-dyn.
Röhren: ECH 3, EBF 2, EF 9, EM 4, EL 3 N, AZ 1
Schaltbild: LN-X S.140 / EVa: 05 S.614
Bemerkungen:



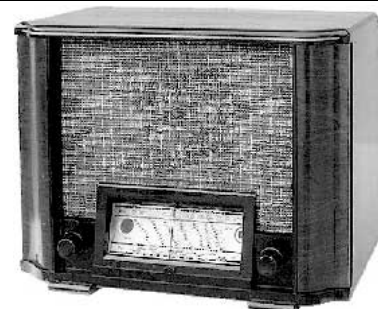
343 U = Philips 625 U

Baujahr: 43/44
Schaltung: Super 6 Kreise
Wellenbereiche: K - M - L
Lautsprecher: perm.-dyn.
Röhren: UCH 4, UF 9, UBL 1, UY 1 N
Schaltbild: nicht vorhanden
Bemerkungen:



443 A = Philips A 52 A

Baujahr: 43/44
Schaltung: Super 6 Kreise
Wellenbereiche: K - M - L
Lautsprecher: el.-dyn.
Röhren: ECH 3, ECF 1, EBL 1, AZ 1
Schaltbild: nicht vorhanden
Bemerkungen: EM 4 nachrüstbar



Ingelen

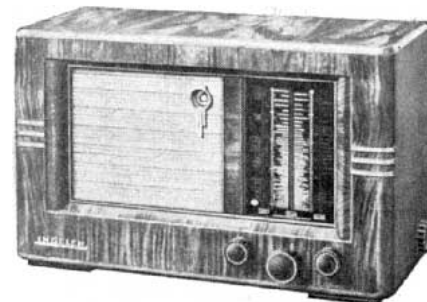
341 GW

Baujahr: 40/41
Schaltung: Super 6 Kreise
Wellenbereiche: K - M - L
Lautsprecher: perm.-dyn.
Röhren: UCH 11, UBF 11, UM 11, UCL 11, UY 11, U2410P
Schaltbild: LN-X S.266 / EVa: 06 S.631
Bemerkungen:



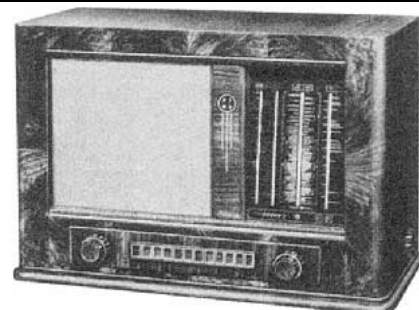
541 W

Baujahr: 40/41
Schaltung: Super 7(K=6) Kreise, Eingangs-Bandfilter bei M-L
Wellenbereiche: K - M - L
Lautsprecher: el.-dyn.
Röhren: ECH 11, EBF 11, EM 11, EF 11, EL 11, AZ 11
Schaltbild: LN-X S.245 / EVa: 06 S.648
Bemerkungen: ZF = 128 kHz



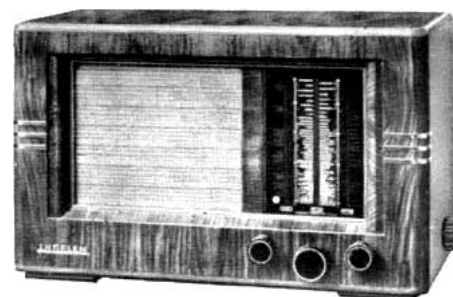
641 W

Baujahr: 40/41 (entspr. 640 W aus Saison 1939/40)
Schaltung: Super 8 (K=7) Kreise, Eingangs-Bandfilter bei M-L
Wellenbereiche: 3x K - M - L
Lautsprecher: el.-dyn.
Röhren: ECH 11, EBF 11, EB 11, EM 11, EF 11, EL 11, AZ 11
Schaltbild: 640W: LN-X S.244 / EVa: 06 S.649
Bemerkungen: ZF = 468 kHz (640W = 128 kHz)
Fertigung fraglich



Batterie 41 (auch 41 B)

Baujahr: 40/41
Schaltung: Super 7(K=6) Kreise, Eingangs-Bandfilter bei M-L
Wellenbereiche: K - M - L
Lautsprecher: perm.-dyn.
Röhren: DCH 11, DF 11, DAF 11, DC 11, DDD 11
Schaltbild: LN-X S.271 / EVa: 06 S.629
Bemerkungen: ZF = 128,5 kHz



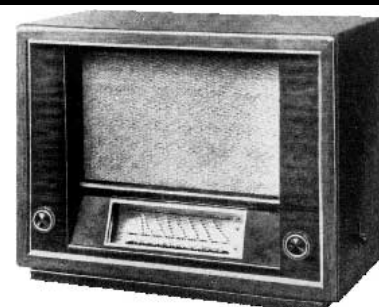
142 L / 142 K = Philips 203 U / 204 U

Baujahr: 41/42
Schaltung: Super 6 Kreise
Wellenbereiche: 142L: M - L / 142K: K - M
Lautsprecher: perm.-dyn.
Röhren: UCH 21, UBL 21, UY 1 N
Schaltbild: LN-X S.268-269 / EVa: 14 S.1339-1340
Bemerkungen: ursprüngl. UY 21 ersetzt durch UY1N



342 W / 342 GW = Philips 655 A / 655 U

Baujahr: 41/42
Schaltung: Super 7 (K=6) Kreise, Eingangs-Bandfilter bei M-L
Wellenbereiche: K - M - L
Lautsprecher: perm.-dyn.
Röhren: W: ECH 3, EF 9, EBL 1, AZ 1
GW: ECH 3, EF 9, CBL 1, CY 1
Schaltbild: LN-X S.264-265 / EVa: 14 S.1347-1348
Bemerkungen: ZF = 128 kHz



Ingelen

442 W = Philips 789 A

Baujahr: 41/42

Schaltung: Super 7 (K=6) Kreise, Eingangs-Bandfilter bei M-L

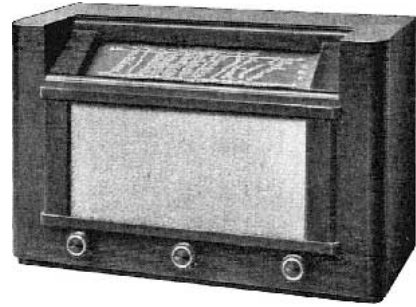
Wellenbereiche: K - M - L

Lautsprecher: el.-dyn.

Röhren: ECH 3, ECH 4, EM 1, EBL 1, AZ 1

Schaltbild: LN-X S.255 / EVa: 14 S.1350

Bemerkungen: ZF = 128 kHz



401 GW = Horny 1038 L (Ostmark-Zwergsuper)

Baujahr: 42/43

Schaltung: Super 6 Kreise

Wellenbereiche: K - M - L

Lautsprecher: perm.-dyn.

Röhren: UCH 21, UCH 21, UBL 21, UY 1 N

Schaltbild: LN-X S.263 / EVa: 05 S.615

Bemerkungen: österr. Einheits-Zwergsuper



410 B

Baujahr: 42/43 = 41 B aus Jahrgang 1940/41

Schaltung: Super 7(K=6) Kreise, Eingangs-Bandfilter bei M-L

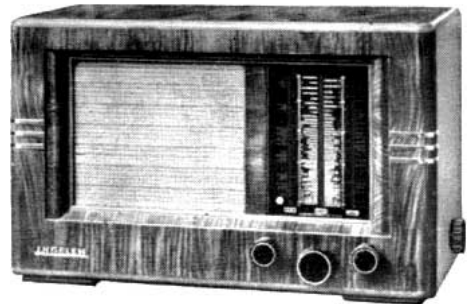
Wellenbereiche: K - M - L

Lautsprecher: perm.-dyn.

Röhren: DCH 11, DF 11, DAF 11, DC 11, DDD 11

Schaltbild: LN-X S.271 / EVa: 06 S.629

Bemerkungen: ZF = 128,5 kHz



420 GW = Philips 625 U

Baujahr: 43/44

Schaltung: Super 6 Kreise

Wellenbereiche: K - M - L

Lautsprecher: perm.-dyn.

Röhren: UCH 4, UF 9, UBL 1, UY 1 N

Schaltbild:

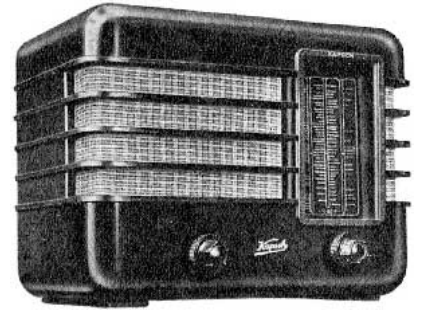
Bemerkungen:



Kapsch

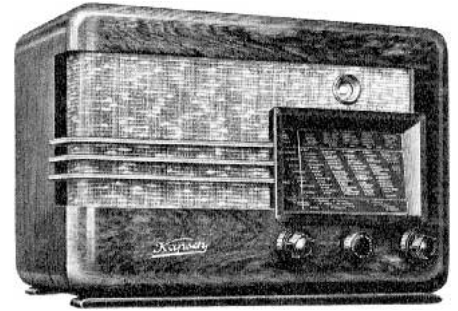
400 P / GW

Baujahr: 40/41 (aus Saison 1939/40)
Schaltung: Super 7(K=6) Kreise, Eingangs-Bandfilter bei M-L
Wellenbereiche: K - M (+M-nah) - L
Lautsprecher: perm.-dyn.
Röhren: UCH 11, UBF 11, UCL 11, UY 11, EU XV
Schaltbild: LN-X S.340 / EVa: 06 S.680
Bemerkungen:



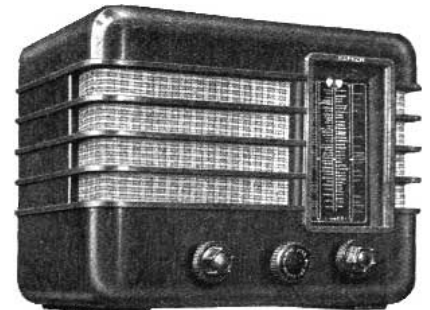
440 W / 440 GW

Baujahr: 40/41 (aus Saison 1939/40)
Schaltung: Super 7(K=6) Kreise, Eingangs-Bandfilter bei M-L
Wellenbereiche: K - M (+M-nah) - L
Lautsprecher: W: el.-dyn. / GW: perm.-dyn.
Röhren: W: ECH 11, EBF 11, EM 11, ECL 11, AZ 11
GW: ECH 11, EBF 11, EM 11, UCL 11, CY 1
Schaltbild: LN-X S.337-338 / EVa: 06 S.681-682
Bemerkungen: ZF = 129,5 kHz



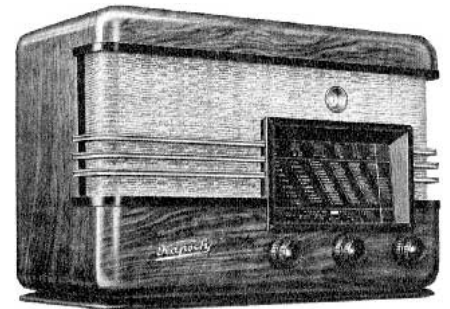
440 B

Baujahr: 40/41 (aus Saison 1939/40)
Schaltung: Super 7(K=6) Kreise, Eingangs-Bandfilter bei M-L
Wellenbereiche: K - M (+M-nah) - L
Lautsprecher: perm.-dyn.
Röhren: KK 2, KF 3, KBC 1, KL 4
Schaltbild: LN-X S.339 / EVa: 06 S.683
Bemerkungen: ZF = 129,5 kHz



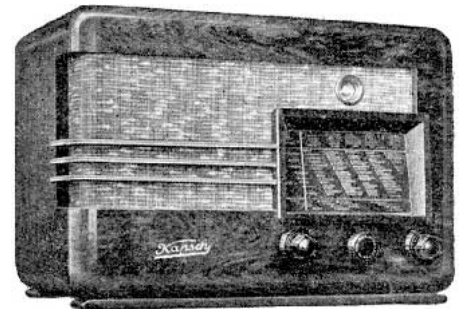
540 W / 540 GW

Baujahr: 40/41 (aus Saison 1939/40)
Schaltung: Super 7(K=6) Kreise, Eingangs-Bandfilter bei M-L
Wellenbereiche: K - M (+M-nah) - L
Lautsprecher: W: el.-dyn. / GW: perm.-dyn.
Röhren: W: ECH 11, EBF 11, EM 11, EF 11, EL 11, EZ 12
GW: ECH 11, EBF 11, EM 11, EF 11, CL 4, CY 1
Schaltbild: LN-X S.333-334 / EVa: 06 S.686-687
Bemerkungen: ZF = 129,5 kHz



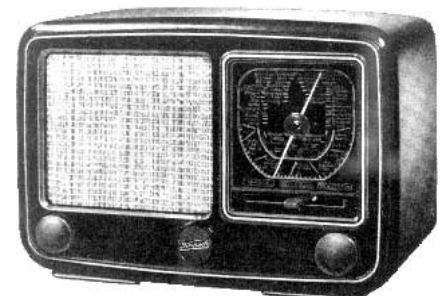
441 W / 441 U (GW)

Baujahr: 41/42
Schaltung: Super 7 /K=6) Kreise, Eingangs-Bandfilter bei M-L
Wellenbereiche: K - M(nah) - M(fern) - L
Lautsprecher: W: el.-dyn. / U: perm.-dyn.
Röhren: W: ECH 11, EBF 11, EM 11, ECL 11, AZ 11
U: ECH 11, EBF 11, EM 11, UCL 11, CY 1
Schaltbild: LN-X S.335-336 / EVa: 06 S.684-685
Bemerkungen:



Z 4 = Horny 1038 L (Ostmark-Zwergsuper)

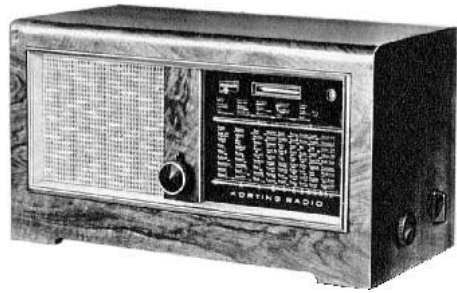
Baujahr: 42/43
Schaltung: Super 6 Kreise
Wellenbereiche: K - M - L
Lautsprecher: perm.-dyn.
Röhren: UCH 21, UCH 21, UBL 21, UY 1 N
Schaltbild: LN - / EVa: 05 S.615
Bemerkungen: österr. Einheits-Zwergsuper



Körting

Novum 40 W / Novum 40 GW

Baujahr: 40/41 (aus Saison 1939/40)
Schaltung: Geradeaus 2 Kreise
Wellenbereiche: M (schmal/breit) - L
Lautsprecher: W: el.-dyn. / GW: perm.-dyn.
Röhren: W: EBF 11, ECL 11, AZ 11
GW: UBF 11, UCL 11, UY 11, U2410P
Schaltbild: LN-III S.279-280 / EVa: 07 S.793-794
Bemerkungen:



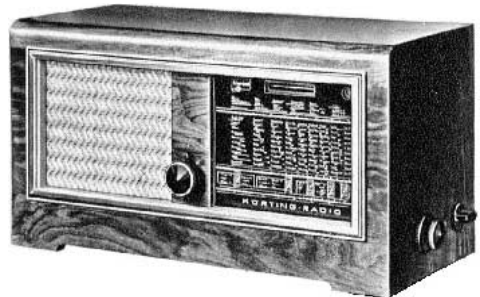
Nobilis 40 WK / Nobilis 40 GWK

Baujahr: 40/41 (aus Saison 1939/40)
Schaltung: Super 6 Kreise
Wellenbereiche: K - M - L
Lautsprecher: W: el.-dyn. / GW: perm.-dyn.
Röhren: W: ECH 11, EBF 11, ECL 11, AZ 11
GW: UCH 11, UBF 11, UCL 11, UY 11, U2410P
Schaltbild: LN-III S.273-274 / EVa: 07 S.784-785
Bemerkungen:



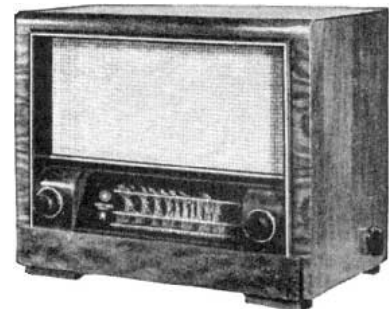
Honoris 40 WK / Honoris 40 GWK

Baujahr: 40/41 (aus Saison 1939/40)
Schaltung: Super 6 Kreise
Wellenbereiche: K - M - L
Lautsprecher: W: el.-dyn. / GW: perm.-dyn.
Röhren: W: ECH 11, EBF 11, ECL 11, AZ 11
GW: UCH 11, UBF 11, UCL 11, UY 11, U2410P
Schaltbild: LN-III S.262-263 / EVa: 07 S.775-776
Bemerkungen:



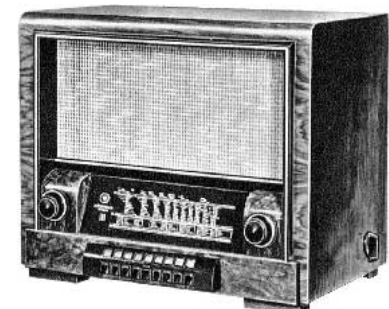
Amatus 40 WK / Amatus 40 GWK

Baujahr: 40/41 (aus Saison 1939/40)
Schaltung: Super 8(K=7) Kreise, Eingangs-Bandfilter bei M-L
Wellenbereiche: K - M - L
Lautsprecher: W: el.-dyn. / GW: perm.-dyn.
Röhren: W: ECH 11, EBF 11, EM 11, EF 11, EL 11, AZ 11
GW: ECH 11, EBF 11, EM 11, EF 11, CL 4, AZ 1
Schaltbild: LN-III S.234-235 / EVa: 07 S.746-747
Bemerkungen: Dreikreis-ZF-Filter



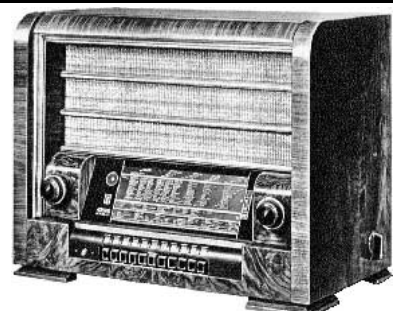
Amatus 40 WK-D / Amatus 40 GWK-D

Baujahr: 40/41 (aus Saison 1939/40)
Schaltung: Super 8(K=7) Kreise, Eingangs-Bandfilter bei M-L
Wellenbereiche: K - M - L
Lautsprecher: W: el.-dyn. / GW: perm.-dyn.
Röhren: W: ECH 11, EBF 11, EM 11, EF 11, EL 11, AZ 11
GW: ECH 11, EBF 11, EM 11, EF 11, CL 4, AZ 1
Schaltbild: LN-III S.236-237 / EVa: 07 S.748-749
Bemerkungen: 8 Sender-Drucktasten, Dreikreis-ZF-Filter



Dominus 40 WK

Baujahr: 40/41 (aus Saison 1939/40)
Schaltung: Super 8(K=7) Kreise, mit Vorstufe
Wellenbereiche: 2x K - M - L
Lautsprecher: 2x perm.-dyn.
Röhren: EF 13, ECH 11, EBF 11, EB 11, EM 11, EBF 11, EL 12, AZ 12
Schaltbild: LN-III S.252-253 / EVa: 07 S.764-765
Bemerkungen: 10 Sender-Drucktasten, Dreikreis-ZF-Filter



Körting

Transmare 40 WK

Baujahr: 40/41 (aus Saison 1939/40)

Schaltung: Super 8(K=7) Kreise + 2 Hilfskreise,
mit Vorstufe, Eingangs-Bandfilter bei M-L

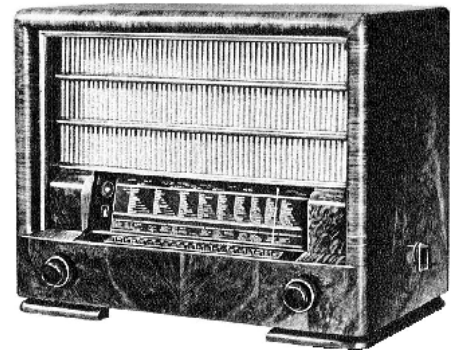
Wellenbereiche: 2x K - M - L

Lautsprecher: 2x perm.-dyn.

Röhren: EF 13, ECH 11, EF 11, EBF 11, EB 11, EF 11, EF 11, EM 11,
EBC 11, 2x AD 1, AZ 12

Schaltbild: LN-III S.308-309 / EVa: 07 S.822-823

Bemerkungen: 20 Sender-Drucktasten, Motorabstimmung



Nobilis 40 BK

Baujahr: 40/41 (aus Saison 1939/40)

Schaltung: Super 6 Kreise

Wellenbereiche: K - M - L

Lautsprecher: per.-dyn.

Röhren: KK 2, KF 3, KBC 1, KC 3, KDD 1

Schaltbild: LN-III S.272 / EVa: 07 S.786

Bemerkungen:



Wismar B

Baujahr: 40/41 (aus Saison 1939/40)

Schaltung: Geradeaus 2 Kreise

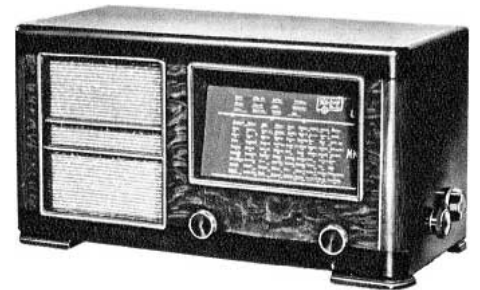
Wellenbereiche: K - M - L

Lautsprecher: perm.-dyn.

Röhren: KF 4, KF 4, KC 3, KDD 1

Schaltbild: LN-III S.327 / EVa: 07 S.836

Bemerkungen:



Tourist B Kofferradio

Baujahr: 40/41 (aus Saison 1939/40)

Schaltung: Super 5 Kreise

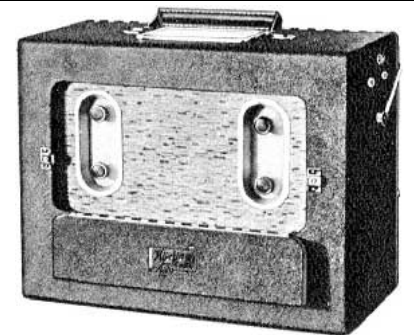
Wellenbereiche: M - L

Lautsprecher: perm.-dyn.

Röhren: KK 2, KF 3, KB 2, KF 4, KC 3, KDD 1

Schaltbild: LN-III S.303 / EVa: 07 S.811

Bemerkungen:



AS 7340 Autosuper

Baujahr: 40/41 (aus Saison 1939/40)

Schaltung: Super 7 Kreise, mit Vorstufe

Wellenbereiche: M - L

Lautsprecher: perm.-dyn. extern

Röhren: EF 11, ECH 11, EF 11, EF 11, EBC 11, EDD 11, EZ 11

Schaltbild: LN-III S.243 / EVa: 07 S.756-757

Bemerkungen: Bedienteil getrennt, 6V/12V umschaltbar

